

缘毛长0.011, VII毛长0.025, VIII毛长0.030mm。中额平圆, 中央凹入, 有明显头盖缝, 延伸至后缘。触角6节, 全长0.460mm, 为体长0.29, 有粗横瓦纹。节III长0.101mm, I—VI长度比例: 41, 42, 100, 78, 78, 80+39。次生感觉圈大圆至横椭圆形, 有睫, 节III 7或8个, IV 4或5个, 各分布全长, V 0或1个, 靠近原生感觉圈。毛尖锐, I—VI毛数: 4, 4或5, 1—4, 4—6, 4或5, 4或5+4或5根, 节III毛极短, 为该节最宽直径1/3—1/6, 余节毛较长。喙不达中足基节, IV+V宽楔状, 近端部收缩, 长0.093mm, 为基宽1.80倍, 为后跗节II 0.90, 有短毛4—5对, 其中次生毛2—3对。足股节有微瓦纹, 后股节长0.296mm, 为触角节I—IV之和的1.10倍; 后胫节长0.483mm, 为体长的0.30, 毛长为该节最宽直径0.60; 跗节I毛序: 3, 3, 3。翅脉淡色, 前翅中脉不分支, 两肘脉基部相合无柄(与陶, 1970记述肘脉1在基部1/3处与肘脉2共柄显有不同。后翅两肘脉非平形, 基部有一共柄, 中间有一段不显(与陶, 1970记述也不同)。无腹管。尾片小半球形, 有微瓦纹, 长0.035mm, 为该基宽0.38, 有短毛6或7根。尾板末端圆, 毛17—22根。生殖板毛27—30根, 位于后部。生殖突1对, 有粗尖毛16—18根。

寄主: 漆树科 Anacardaceae: 清香木 *Pistacia weinmannifolia*。

分布: 山东(泰安, 1983-VII-1, No. Y2717, 张廷柱)、江苏(南京, 1987-VIII, No. Y7179, 沈百炎; 1987-VI-16, No. Y7113)、浙江、四川、云南(大理, 1980-V-31, No. 7198, 钟铁森)。

虫瘿鸡冠状, 位于小叶正面主脉上, 侧扁, 有4或5条侧隆起, 两隆起间先端靠近, 合成小角, 宛如梳状, 故名梳齿毛根蚜。虫瘿黄绿色, 光滑, 成熟后红黄色。

注: Remaudiere et Tao (1957) 在“Les Fordinae du *Pistacia sinensis*”一文中, 误将 *Pemphigella aedificator* Tao 的害状记述为本种的被害状。经作者与 Remaudiere 和 Tao 两位先生通信联系并探讨, 征得他们同意, 现予以纠正。

(104) 榆钱毛根蚜 *Chaetogeioica ulmidrupa* Zhang, 1998 (图99, 图版XIII-3)

Chaetogeioica ulmidrupa Zhang, 1998, Entomologia Sinica, 5 (1): 299.

有翅孤雌蚜: 体长椭圆形, 长1.24mm, 宽1.32mm。活时头、胸部褐色, 腹部褐色。玻片标本头、胸部褐色, 腹部褐色, 无斑纹。触角6节, 节I浅褐色, II、III暗褐色, IV—VI浅褐色。喙端部锥状, 浅褐色。足股节褐色, 有斑纹。胫节浅褐色, 有细尖锐毛分布。跗节I有尖锐毛, 有斑纹。尾片、尾板浅褐色。气门卵圆形开放, 气门片浅褐色。腹部背片I—VII中侧蜡片各1对, 分别由29, 25, 28, 21, 15, 12, 17个单蜡胞组成, 缘蜡片各1对, 每侧分别由13, 13, 9, 12, 13, 11, 7个单蜡胞组成。体背毛短小、尖锐。头部背毛13根, 腹节I背毛12根, 腹节VIII背毛4根; 头顶毛, 腹节I缘毛长0.015mm, 腹节VIII背毛0.041mm, 分别为触角节III最宽直径0.43, 0.43,

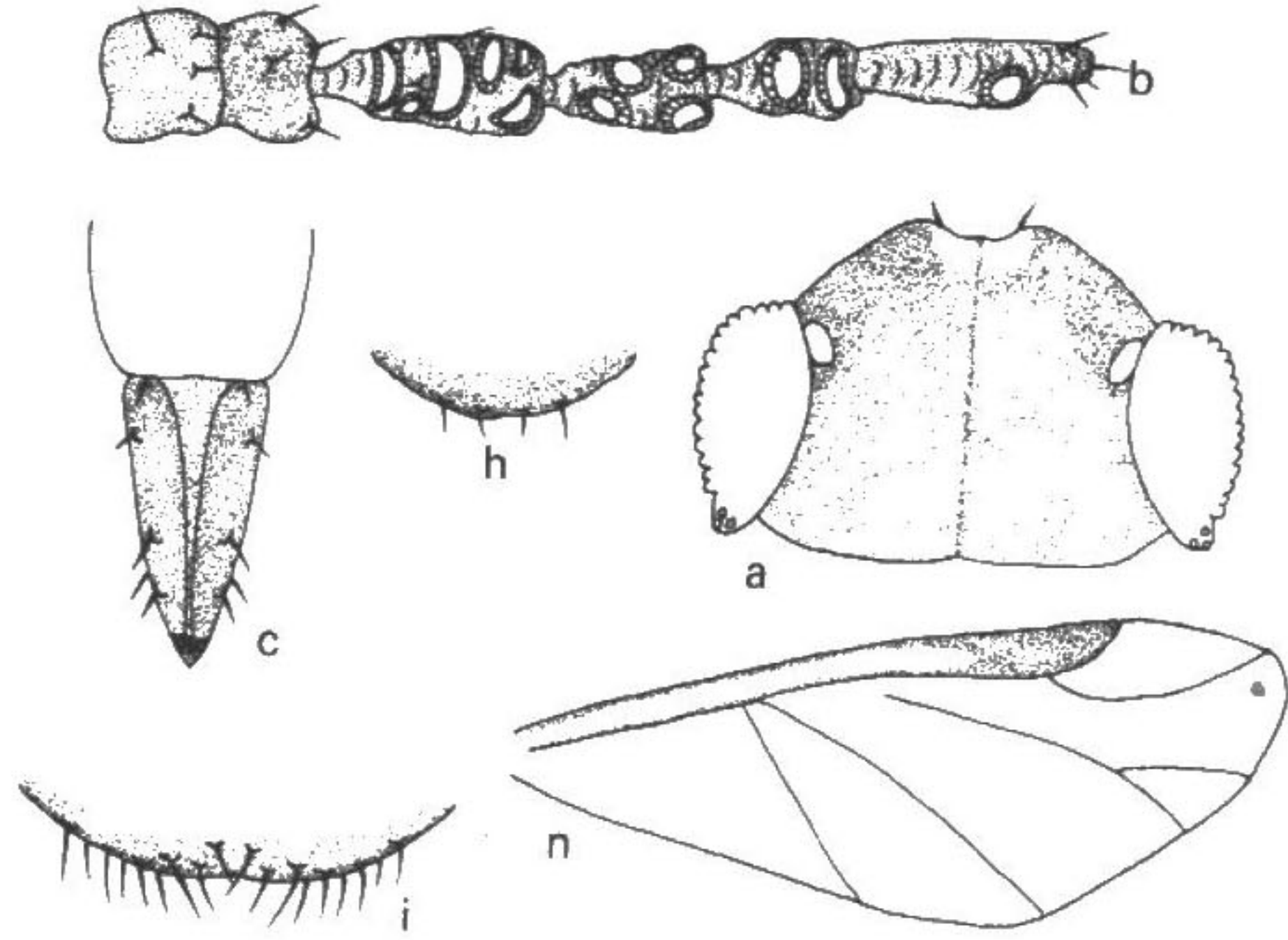


图 99 榆钱毛根蚜 *Chaetogeonica ulmidrupa* 有翅孤雌蚜
a. 头部背面观 b. 触角 c. 喙端部 n. 前翅翅脉 h. 尾片 i. 尾板。

1. 14倍。额瘤不显，中额稍隆，中央凹陷。中额缝明显，深褐色。触角6节，全长0.42mm，为体长0.34，节Ⅲ0.10mm，节Ⅰ—Ⅵ长度比例，50，50，100，70，70，80+30；末节鞭部为基部0.28。触角毛短而尖锐，较体背毛稍长；节Ⅰ—Ⅵ毛数：3，5，5，3—5，3或4，4+4；节Ⅲ毛长为该节最宽直径0.30。次生感觉圈大圆形至卵圆形，有睫；节Ⅲ—Ⅴ分别有6，4，1或2个。喙端部达中胸腹板，节Ⅳ+Ⅴ长为基宽3.17倍，为后跗节Ⅱ1.90倍，次生毛2对。足正常。后股节长0.19mm，为触角节Ⅲ1.97倍；后胫节长0.68mm，为体长0.55。足毛似触角毛；后胫节毛长为该节中宽0.50。跗节Ⅰ毛序：4，4，4。前翅翅痣短小，末端圆形，褐色；中脉1支。后翅无斜脉。腹管不显。尾片末端宽圆，有毛4根。尾板与尾片合并为“u”形，尾板有毛18根。生殖板宽带形，有毛23根。生殖突2个，各有长尖毛10或11根。

寄主：黄连木 *Pistacia aculeata*。

分布：山东（泰山700m，1983-VII-1，No. Y2716，张廷柱）。

(105) 小瘦毛根蚜 *Chaetogeonica utricutata* Zhang et Zhang, 1994 (图100, 图版XII-3)

Chaetogeonica utricutata Zhang et Zhang, 1994, Acta Entomologica Sinica, 38 (1): 89.

无翅干母：体卵圆形，长1.72，宽1.02mm。活体黄色，有长蜡丝。玻片标本体淡色，无斑纹。触角、喙、足各节淡褐色，尾片及尾板灰色，生殖板褐色。体表光滑，有明显淡色蜡片，由20—50多胞组成。头顶蜡片1对，头背后方1对。胸部各节均有中、侧、缘蜡片各1对，腹部背片Ⅰ—Ⅵ各中、侧、缘蜡片各1对，节Ⅶ、Ⅷ各中、缘域各